

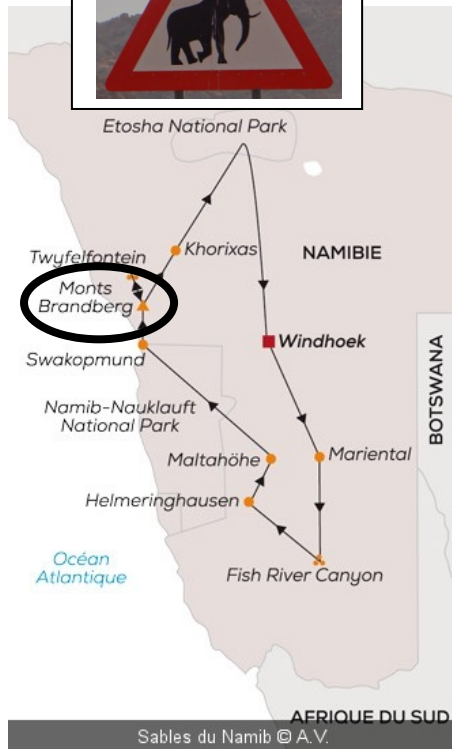


Namibie - Sables du Namib

Jour 11 : vendredi 20/07/2018

Swakopmund - m^{ts} Brandberg 245 km

©-Pierre-yves DENIZOT / 2018 - <http://pierreyvesdenizot.free.fr/>



Programme du jour : sous réserve de modifications

Vers 07h00 : départ du car avec les valises

Vers 10h00 : arrivée sur le site de la Dame Blanche. Randonnée en direction du site des peintures rupestres. Fin de balade un peu plus difficile

Vers 13h00 : retour au car

Vers 13h30 : déjeuner puis temps libre pour repos ou balade autour de l'hôtel

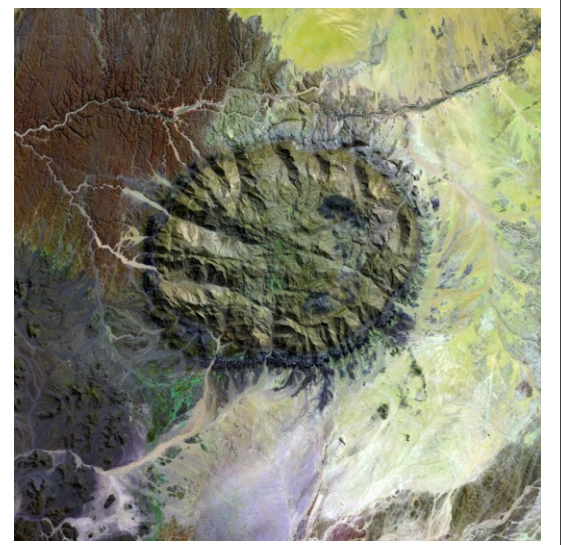
Vers 19h00 : dîner à l'hôtel puis nuit sur place

NB : la visite du site de la Dame Blanche pourra s'effectuer dans l'après-midi en fonction des impératifs locaux du guide

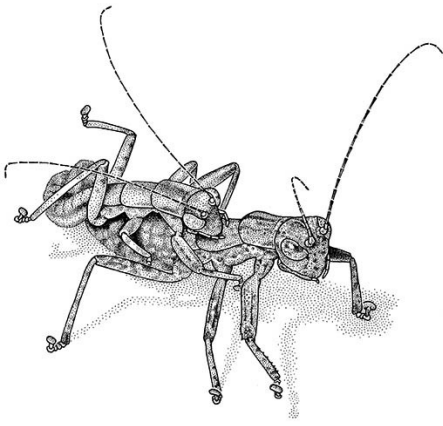
Bon à savoir : présentation du massif du Brandberg

Le massif du Brandberg est un massif montagneux abritant le point culminant de la Namibie,

le Königstein (2573m). Ce massif est également connu pour ses très nombreux sites de peintures rupestres. Le nom Brandberg est un mot à la fois allemand et afrikaans et signifie « montagne de feu ». Cette appellation vient de la couleur rouge qu'arbore le Brandberg au coucher et au lever du soleil. Pour les Damaras, il s'appelle Dâures, ce qui signifie « montagne qui brûle ». En herero en revanche, son nom est Omukuruvaro, ce qui signifie « montagne des dieux ». Le massif du Brandberg est une intrusion granitique, formant un plateau en forme de dôme (voir images). Sa structure géologique est typique du Damaraland (un bantoustan autonome situé dans l'Ouest de la Namibie entre 1980 et 1989. Il regroupait des Africains de l'ethnie Damara et la langue officielle était le nama), espace couvert de montagnes érodées, de collines et de koppies (petites collines), formées de granite. Ces empilements de granite sont d'anciennes chambres de magma, apparues il y a 120 millions d'années, époque où le sud de l'Afrique connaissait une activité volcanique souterraine intense. Ces dépôts granitiques de magma refroidi ont peu à peu été révélés par l'érosion. Un des minéraux de base de ce granite est le feldspath. Or, ce cristal ayant une couleur légèrement rosée, le Damaraland est devenu célèbre pour la couleur rouge de ses roches, particulièrement pendant les coucher et lever de soleil. Cette particularité lui vaut même d'être parfois considérée comme la plus belle région de Namibie, avec également ses plaines à perte de vue. Un visiteur attentif peut apercevoir un certain nombre d'espèces (daman, civette) dans les rochers du massif. Avec de la chance, on peut même apercevoir une espèce d'éléphant accoutumée au désert



ou, plus rare encore, des Rhinocéros noirs. On peut également croiser des antilopes telles que les springboks. Parmi les nombreuses d'insectes présentes dans la région figurent les nombreuses espèces de scorpions, dont un certain nombre endémiques au Brandberg, telles Brandbergia haringtoni, ce qui en fait la



région la plus riche du sud de l'Afrique. Par ailleurs, en 2002, un nouvel ordre d'insecte, Mantophasmatodea (parfois appelés gladiateurs, ils forment un ordre d'insectes africains qui se nourrissent d'autres insectes, voir ci-contre), a été créé à la suite de la découverte d'un insecte de ce type dans le massif du Brandberg. Comme le reste du Damaraland, le massif du Brandberg abrite de nombreuses espèces d'aloès ou d'euphorbes, dont certaines sont endémiques à ce massif montagneux. Il existe également d'autres espèces de plantes endémiques au Brandberg, telles qu'Acacia montis-usti. Le massif du Brandberg a été soumis à la liste indicative du Patrimoine mondial de l'UNESCO le 3 octobre 2002, dans la catégorie mixte (naturel + culturel).

Quelques repères sur la fresque de la Dame Blanche :

La fresque de la Dame blanche est une peinture rupestre située dans un abri rocheux. Le massif montagneux du Brandberg abrite des dizaines de milliers de peintures rupestres et pourtant, celle de la White Lady est la plus connue, car ses origines et son interprétation ont longtemps été débattues. On s'accorde maintenant à dire qu'elle a été peinte il y a plus de 2 000 ans par un groupe de bochimans. Pour y accéder, il faut marcher pendant environ une heure à travers ce massif, en suivant le lit d'une rivière asséchée. Cette peinture se trouve sous un abri rocheux, connu sous le nom d'abri de Maack. Cette fresque est peinte sur un pan de rocher de 5,5 m × 1,5 m. Outre la Dame blanche, personnage le plus important de la peinture, on retrouve d'autres humains dessinés, ainsi que divers animaux :

principalement des oryx, mais aussi un quagga (espèce qui n'était pas encore disparue à l'époque de la peinture, voir image ci-contre), une gazelle gérénu, un gnou et même un manchot ! On considère généralement que cette fresque reproduit une sorte de danse rituelle, et que la Dame Blanche n'est autre qu'un chaman, peut-être celui qui a peint cette fresque. La couleur blanche de son corps représenterait des peintures rituelles et il arbore également des décorations corporelles. Il tient dans ses mains un arc et un calice. À cause de la présence des animaux, notamment les oryx, et de l'arc du chaman, on a longtemps pensé que cette peinture représentait une scène de chasse. Mais



comme le chaman est la seule figure humaine clairement représentée, toutes les autres étant réduites à de simples silhouettes, l'hypothèse de la danse rituelle ou du produit d'une transe chamanique est plus courante. Cette hypothèse de la transe est d'autant plus plausible qu'un des oryx a des jambes humaines. La fresque de la Dame blanche a été découverte en 1918 par l'explorateur allemand Reinhard Maack alors qu'il explorait le massif du Brandberg. Il fut, d'après ses dires, particulièrement impressionné par la figure centrale, qu'il décrivit comme étant un « guerrier », et écrivit que le style égypto-méditerranéen des dessins était étonnant. Il dessina lui-même quelques parties de la fresque, et ses dessins furent plus tard publiés en Europe.



Compléments : Gazza Seelima

Lazarus Shiimi, connu sous son nom de scène **Gazza**, est l'un des artistes les plus vendus en Namibie. Gazza est née le 10 mars 1977 à Oshakati (Nord de la Namibie) dans une famille de sept personnes. Il a dû vivre dans une cabane derrière la maison après la mort de son père. Malgré ces débuts modestes, il a toujours poursuivi les objectifs qu'il s'était fixés. Gazza a toujours aimé les défis. Depuis son entrée dans la scène musicale namibienne, Gazza a gravi les échelons pour devenir l'artiste le plus commercialement connu en Namibie. Il est également devenu le chanteur favori des foyers namubiens chez les jeunes et les moins jeunes. Il a entrepris des voyages qui l'ont révélé au reste de l'Afrique et du monde. Sa musique peut être définie comme un mélange de plusieurs influences à savoir Kwaito, Dancehall, Reggae, Hip Hop et ses paroles évoquent la vie quotidienne. Ses paroles pointues reflètent les complexités de la vie namibienne. À ce jour, il a publié 10 albums, qui ont tous contribué à faire de Gazza le chanteur le plus vendu en Namibie. En plus d'être parolier et interprète, Gazza exerce son influence à un autre niveau, notamment en tant qu'ambassadeur de bonne volonté pour l'éducation. Gazza croit que l'éducation est l'épine dorsale qui mène au succès et fait que les rêves de chacun deviennent réalité.

